



ASOCIACIÓN + DISCAPACIDAD + FÍSICA



MEMORIA GENERAL DE LA ENTIDAD

IBILI MOZTUAK

GRUPO DE AMPUTADOSIAS



IBILIKIDETAK
CLUB DEPORTIVO
KIROL KLUBA

FINANCIADO POR:


Nafarroako  Gobierno
Gobernua de Navarra

 Ayuntamiento de
Pamplona
Iruñeko Udala

Bankia

en-acción
la banca social de Bankia

 innovasocial

 cinfa

 FUNDACIÓN
CAJANAVARRA

INFORMACIÓN BÁSICA DE LA ENTIDAD.

La asociación Ibili nace en el 2005, con el firme objetivo de luchar por una sociedad más justa y que responda a las necesidades de las personas con discapacidad física en todos los ámbitos de sus vidas.

La entidad cuenta con 180 integrantes de los cuales podemos diferenciar 2 tipos de personas socias.

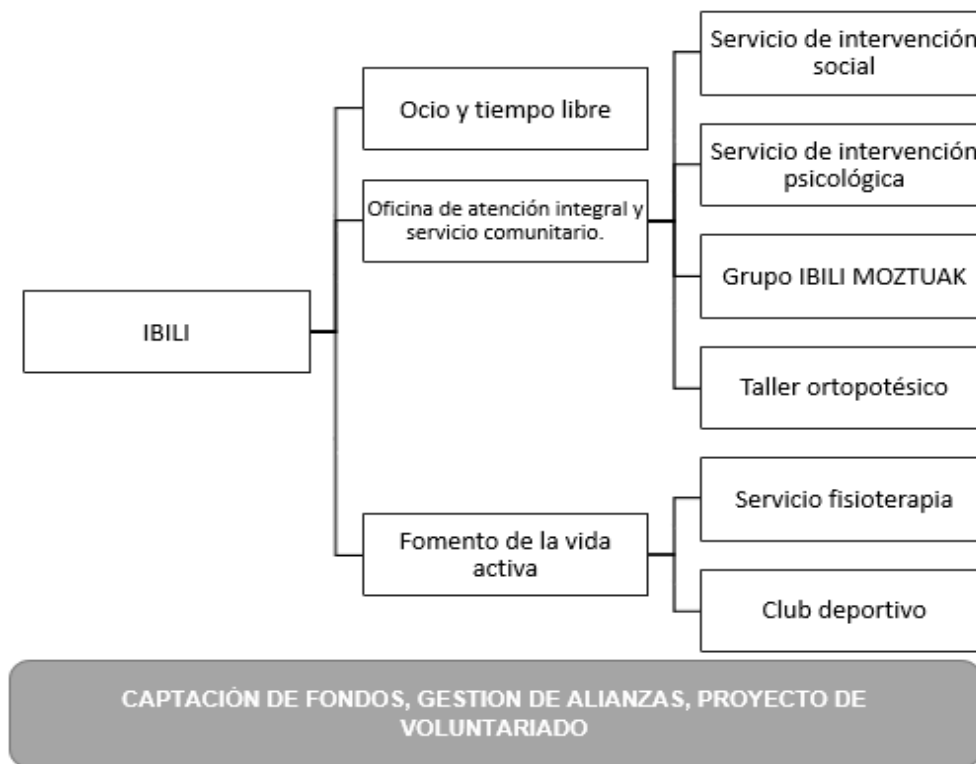
Persona socia simpatizante: Son aquellas personas que no tienen discapacidad, o bien su porcentaje no llega al 33% pero desean colaborar con la entidad pagando la cuota anual y participando de algunas actividades y recursos que pueden estar a su disponibilidad, generalmente estas personas tienen una relación muy directa con la discapacidad siendo familiares o amigos de alguna persona socia con certificado de discapacidad.

Persona socia: Persona con discapacidad igual o mayor al 33% que puede acceder al 100% de los recursos disponibles por la entidad.

En la actualidad la entidad se divide en diferentes programas que a su vez se desglosan en proyectos y actividades.

PROGRAMAS ACTIVOS EN LA ENTIDAD Y ESTRUCTURA INSTITUCIONAL.

- Programa 1- Fomento de la vida activa
- Programa 2- Oficina de atención integral y desarrollo comunitario.
- Programa 3- Programa de ocio y respiro familiar.



ORGANISMOS DE GOBIERNO.

-ASAMBLEA GENERAL.

La Asamblea General de socios y socias legalmente constituida, ostenta la máxima representatividad de las personas integradas en la asociación, encarna el Órgano supremo de gobierno, expresión de la voluntad de sus miembros y obliga con sus acuerdos, mayoritaria y válidamente adoptados, a la totalidad de sus asociados o asociadas, incluso los ausentes o disconformes, siempre que no contravengan los Estatutos de la asociación o la legislación vigente.

-JUNTA DIRECTIVA.

El gobierno y administración de la asociación está a cargo de la Junta Directiva, como Órgano de representación cuyas facultades, con carácter general, se extenderán a todos los actos propios de las finalidades de la asociación, siempre que no requieran autorización expresa de la Asamblea General.

-MIEMBROS/AS DE LA JUNTA 2020

NOMBRE APELLIDO	CARGO
Joaquín Redin	Presidente
José Antonio Pérez de Ciriza	Vicepresidente
Iñigo Martiartu	Secretaria

Alberto del Pozo	Tesorero
------------------	----------

En lo que respecta a la composición de los miembros de junta directiva podemos indicar que el 100% de las personas poseen discapacidad física.

-MIEMBROS/AS DE LA JUNTA DIRECTIVA IBILI KIROLAK.

NOMBRE APELLIDO	CARGO
Joseba Aldunate	Presidente
Ana Smith	Secretaria

En referencia a las personas constituidas como junta directiva en el club deportivo filial Ibili Kirolak supone un 50% del total.

OBJETIVOS DE LA ENTIDAD.

- Mejorar la calidad de vida de las personas con discapacidad física y de sus familias, defendiendo sus derechos e intereses.
- Fomentar la plena inclusión social de las personas con discapacidad
- Potenciar una atención personalizada centrada en el ser humano y respetando sus decisiones, sus capacidades, sus derechos...
- Exigir la igualdad de trato en todos los ámbitos de la vida, fomentando la vida independiente, el respeto y la dignidad de las personas.

METODOLOGÍA Y PROCESO UTILIZADO PARA EL DESARROLLO DEL ASOCIACIONISMO.

1-INFORMACIÓN INICIAL:

1-Información inicial: Es el primer paso en que las personas entablan contacto con la entidad donde expresan sus gustos o necesidades y ven en nuestra entidad un posible recurso que pueda ser de su agrado.

En esta fase inicial dependiendo del canal utilizado (mail, teléfono o presencial) se interviene de diferentes maneras.

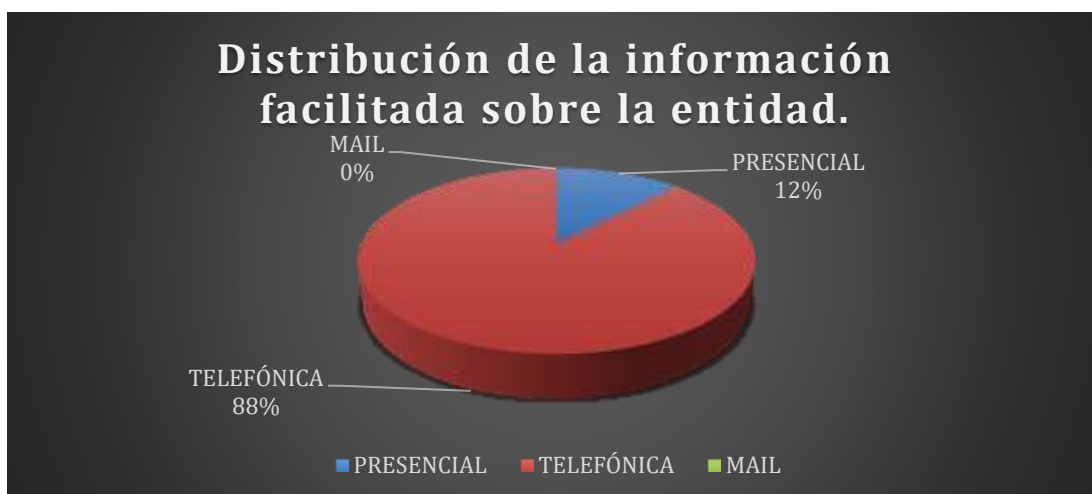
De manera no presencial: Se da una información básica y en manera de lo posible nos centramos en las necesidades y de qué manera Ibili puede dar el recurso que necesitan. Si la persona reside en Pamplona o en las cercanías fomentamos que el siguiente contacto sea de manera presencial así pueda conocer las instalaciones y el personal técnico/voluntario. De esta manera se genera el primer contacto que permite a la persona socia valorar si sus expectativas con respecto a nuestra entidad se cumplen o no.

De manera presencial: Si la persona viene por primera vez a la entidad, y en manera de lo posible le atenderemos en el momento, enseñándole las instalaciones y explicándoles con un tríptico informativo todos nuestros programas.

Creemos que la persona antes de firmar la ficha de inscripción debe tomar un breve proceso de reflexión interno en casa, valorando las diferentes ofertas asociativas que hay en la comunidad foral y cuál de ellas puede ser la más adecuada. Por esa razón queremos que las personas rellenen los datos con la tranquilidad que supone realizar un proceso madurado sin coacciones, que evite situaciones desafortunadas en el futuro (bajas a los pocos días, insatisfacción por las expectativas imaginadas, nula militancia).

PRESENCIAL	TELEFÓNICA	MAIL
5	36	0

Estos datos son orientativos y resultantes de la primera toma de contacto con la entidad sin cita previa.

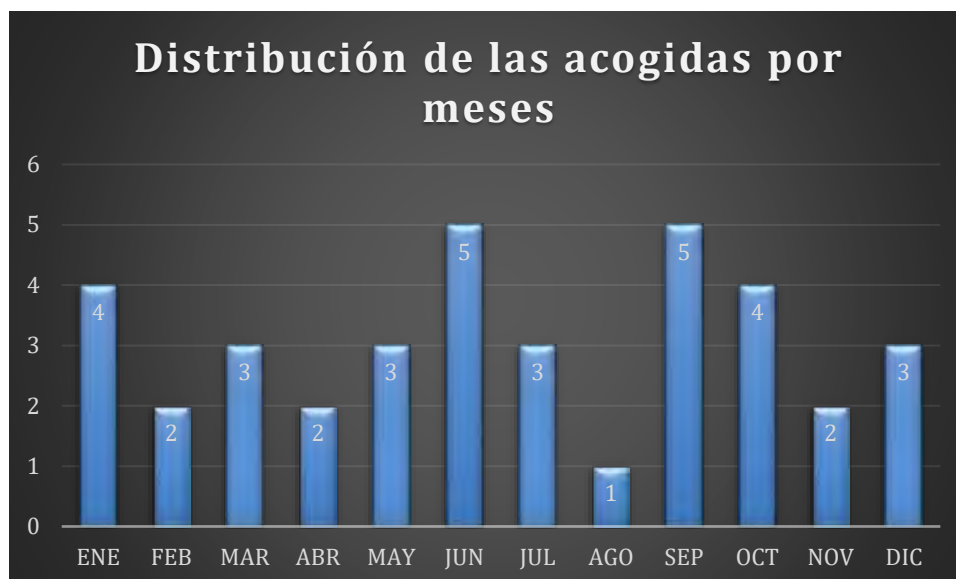


2-ACOGIDA:

En esta segunda fase se recoge la documentación y se le realiza una visita guiada por todos los recursos en el caso que no hubiese sido posible. En el caso que esté adscrito a algún recurso o actividad se le dará la información pertinente, así como una cita con la/el responsable de la actividad o proyecto para iniciarse en ella.

Al contar con varias personas voluntarias que asumen responsabilidades dentro de la entidad en el caso que pueda ser factible intentamos que las propias personas voluntarias puedan hablar sobre los diferentes recursos que Ibili posee a fin de la persona recién llegada pueda tener personas militantes de la entidad más allá del equipo técnico que la compone.

La ficha con los datos personales se archiva de manera telemática en una hoja Excel cifrada y en formato físico en los archivos de personas socias que se encuentran bajo llave a fin de preservar la LOPD (Ley orgánica de protección de datos).



El número de acogidas que se desarrollaron fueron 37 en total.

3-PARTICIPACIÓN:

En Ibili se entiende la participación más allá del uso, así como del acceso a las diferentes actividades y propuestas de intervención. Entendemos la participación como la generación de espacios/acciones entre las personas socias que permita poder desarrollar y aprovechar las características de cada una de las personas (inquietudes, necesidades, experiencias vitales y/o profesionales) como activos de gran valor para el desarrollo de acciones que beneficien al conjunto de socios/as.

En el año 2020 a través de una filosofía basada en la soberanía participativa hemos dado más responsabilidades en la toma de decisiones a las personas socias que colaboran de manera activa en la entidad (generando diferentes grupos de trabajo, planteando diferentes canales de comunicación con la junta directiva y equipo técnico).

Durante este año se ha desarrollado el primer año de la propuesta de nuestro plan estratégico de la asociación gracias a la sección de participación ciudadana de Gobierno de Navarra que ha financiado parte de este plan.

Este plan se llevó a cabo a través de la supervisión técnica de la Fundación Koine Eequalitas como entidad externa que asumía la planificación, la explotación de datos y la redacción del dicho plan con una vigencia de 5 años.

DATOS CUANTITATIVOS Y CUALITATIVOS DE LA ENTIDAD 2020



PERSONAS SOCIAS:

El número de personas socias que han formado parte de la entidad durante el año 2020 han sido 180 personas de las cuales **140** personas tienen discapacidad y **40** personas son simpatizantes o familiares.

Este año ha estado marcado por una crisis sanitaria que ha condicionado por completo el trabajo que se realiza por parte del asociacionismo. Es por esto, por lo que el número de socios y socias de la entidad se ha mantenido prácticamente similar. Debido a diferentes circunstancias de bajas (distanciamiento social, fallecimientos, etc.) y altas (promoción de la salud y el autocuidado).



Ibili trabaja en el ámbito de la discapacidad física, aunque contamos con personas que poseen pluridiscapacidad o bien otro tipo de discapacidad. En la actualidad del 77% de personas con discapacidad se dividen de la siguiente manera:

DISCAPACIDAD FÍSICA	DISCAPACIDAD INTELLECTUAL	DISCAPACIDAD SENSORIAL	ENFERMEDAD MENTAL	DISCAPACIDAD ORGÁNICA
120	12	3	2	3



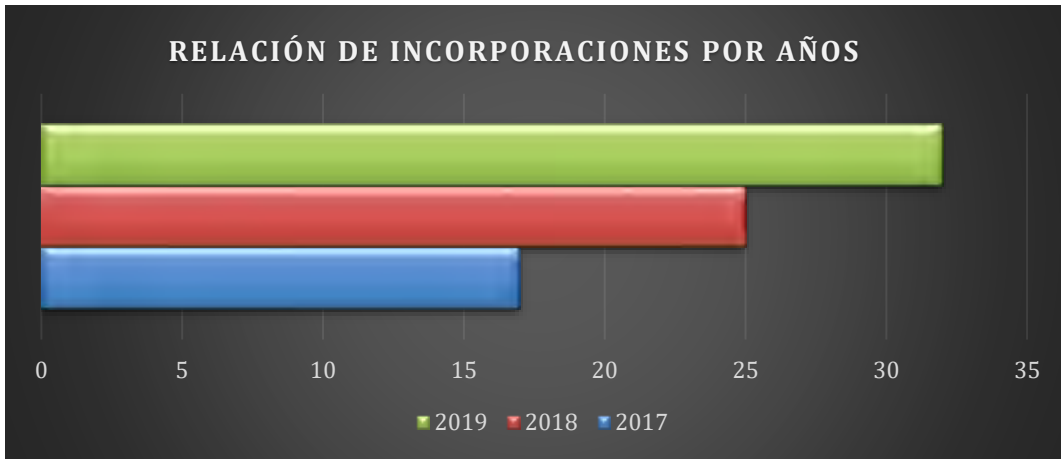
Si bien dentro de la entidad existen personas con diferentes discapacidades el mayor porcentaje se concentra en lo relativo a discapacidad física.

Número de nuevas incorporaciones en el año 2020
30

INCORPORACIONES 2020	INCORPORACIONES 2019	INCORPORACIONES 2018
30	32	26



El número de incorporaciones que se desarrollaron en el 2020 fueron 30 en total.



Este año, como mencionábamos anteriormente, se ha notado una ligera disminución en la participación, lo que se refleja en una breve disminución en las incorporaciones anuales. Creemos que este mantenimiento en la baja y alta de personas socias ha estado directamente relacionada al tipo de actividades que estamos desarrollando, así como las diferentes acciones que se implementan dentro de Ibili para fomentar el asociacionismo entre las personas socias de manera que estas personas recomiendan la entidad a otras que mantienen los mismos enfoques que la propia entidad.

Estas han sido algunas de las acciones que se han desarrollado durante el 2020 en materia de fomento del asociacionismo en Ibili.

ACCIONES PARA EL FOMENTO DEL ASOCIACIONISMO

-PRESENCIA EN MEDIOS:

Tanto la asociación ibili como su club deportivo filial “Ibili Kirolak” intenta estar presente en los medios como una herramienta no solo para difundir las actividades novedosas que se desarrollan en la entidad sino también como una herramienta para la sensibilización y la captación de nuevos socios/as o simpatizantes.

Ibili este año ha estado más de veces en diferentes medios de comunicación (prensa escrita, radio y prensa digital) en las que principalmente se ha visibilizado las actividades de la entidad así como las diferentes competiciones a nivel nacional donde participamos con Ibili Kirolak.

TIPO DE MEDIO DE COMUNICACIÓN	NÚMERO DE APARICIONES
Prensa	4 (7)

Radio, televisión e internet	8 (12)
Número de eventos por los que Ibili ha estado presente en los medios.	8



**Fotografías recogidas de diferentes medios de comunicación durante el año 2020.*

INFORMACIÓN EXTERNA:

REDES SOCIALES.

PLATAFORMA	Nº DE PERSONAS SUSCRITAS
FACEBOOK	468
TWITTER	1398
INSTAGRAM	297



Ejemplo de una publicación realizada en Instagram sobre nuestro escape-Gymkhana accesible.

PROGRAMA DE RADIO “LA HORA TULLIDA”.

Este programa de radio autogestionado está dirigido y desarrollado por personal voluntario de la entidad que se desarrolla el 4º martes de cada mes y en el que se desarrollan diferentes temáticas que tienen relación con la discapacidad. El programa cuenta con una sección de noticias donde se desgranar las diferentes actividades que se llevan a cabo en la entidad con las diferentes fechas y lugares de ejecución.



Foto realizada durante la emisión de nuestro programa radiofónico.

INFORMACIÓN INTERNA.

Con respecto a los medios propios que posee la entidad para la difusión de actividades a las personas socias. Utilizamos tanto el boletín interno, whatsapp, tablón de anuncios y la carta ordinaria.

PLATAFORMA	Nº DE PERSONAS SUSCRITAS
BOLETÍN INTERNO	121
WHATSAPP	145
CARTA ORDINARIA	15

PARTICIPACIÓN Y COLABORACIÓN CON DIFERENTES ENTIDADES.

Para alcanzar los objetivos marcados es necesario trabajar de manera coordinada con las diferentes entidades y diferentes organizaciones que pueden tener relación indirecta con la discapacidad física.

En este año 2020 nos hemos coordinado con más de **30 entidades** de diferentes ámbitos que permiten poder generar espacios para la participación de personas con discapacidad.

Como punto reseñable dentro de las actuaciones de asociacionismo ha sido el convenio firmado por ACODIFNA, AMIMET e IBILI para la coordinación de entidades planteando actividades conjuntas, fomento para la participación de personas de manera interasociativa en actividades, trabajo conjunto en la reivindicación y visibilización de la discapacidad física.

A lo largo de este año 2020 los datos arrojados en relación a la participación con entidades han sido.

ENTIDAD	ACCIÓN RELATIVA ASOCIACIONISMO	Nº DE INTERVENCIONES
ACODIFNA	Difusión y participación en actividades.	2
AMIMET	Difusión y participación en actividades	1
CERMIN	Participación en comisiones de trabajo y comités ejecutivos	5

COORDINADORA DE BARRIO	Creación y participación en la coordinadora de barrio.	2
ASOCIACIÓN TÉCNICA INDEPENDIENTE (ÁTICA FM)	Participación en diferentes programas propios de la entidad (El cofre del capitán Morgan, agenda solidaria, presentaciones de temporada).	4
AUTOESCUELA	Sesiones para la recuperación de puntos	2
TOTAL		32

GRADO DE CONSECUCIÓN DE LOS OBJETIVOS E INDICADORES EN REFERENCIA AL FOMENTO DEL ASOCIACIONISMO EN IBILI.

OBJETIVO ESPECÍFICO	INDICADOR	RESULTADO	GRADO DE CONSECUCIÓN
Aumentar la visibilización de las capacidades de las personas con discapacidad física y afines desarrollando un imprescindible trabajo de sensibilización a la ciudadanía.	Número de reportajes y entrevistas donde Ibili o alguno de sus socios/as sean protagonistas.	Aparecer al menos en 2 reportajes en prensa donde Ibili o alguna de las personas socias que lo componen son protagonistas.	El grado de consecución tanto del indicador como del objetivo ha sido cumplidos ya que hemos estado presentes en al menos 2 reportajes en medios donde Ibili o alguna persona socia han sido protagonistas.
	Número de publicaciones en redes sociales.	Realizar al menos 15 publicaciones en nuestra red social con el objeto de sensibilizar a la ciudadanía.	Ibili durante el año 2020 solo en Instagram hemos realizado 70 publicaciones.

<p>Promocionar las actividades que realiza Ibili en la ciudadanía general a través de una divulgación de las mismas en diversidad de canales.</p>	<p>Número de emisiones de nuestro programa de radio "La Hora Tullida".</p>	<p>Realizar al menos 8 programas de radio en 2020.</p>	<p>Este objetivo se ha llevado a cabo realizando durante el año 9 programas de radio.</p>
<p>Impulsar propuestas encaminadas a la sensibilización en diferentes ámbitos y espacios como es en la educación, cultura, deporte adaptado, sanidad, social/comunitario entre otros.</p>	<p>Número de propuestas de sensibilización en diferentes ámbitos.</p>	<p>Realizar al menos 2 acciones de sensibilización en empresas privadas o centros educativos durante el año 2020.</p>	<p>Este objetivo se ha cumplido ligeramente ya que a principios de año se pudieron realizar 2 acciones de sensibilización que ya estaban concretadas.</p>
<p>Impulsar la sostenibilidad económica de Ibili, sus proyectos y programas.</p>	<p>Porcentaje de cofinanciación en la entidad.</p>	<p>Garantizar que al menos el 40% del presupuesto general es aportado por entidades o personas ajenas a las subvenciones públicas.</p>	<p>El objetivo no ha sido cumplido, este año los recursos propios que hemos podido generar han sido del 17,4% con respecto al balance general. Si bien es un buen resultado está lejos de lo esperado en el proyecto realizado en el 2020.</p>
	<p>Porcentaje de aumento de fondos con respecto a 2019.</p>	<p>Aumento del 10% de los fondos económicos con respecto al 2019.</p>	<p>En este apartado el indicador se ha cumplido teniendo un aumento en ingresos propios de la entidad un aumento del 11%</p>

	Número de actividades que fomenten la captación de fondos propios.	Realizar o participar en 3 actividades que fomenten la captación de fondos.	Este año hemos generado la campaña de navidad envolviendo regalos en Toys´r´Us y la venta de lotería de navidad como herramienta para generar fondos propios.
Impulsar el asociacionismo en personas con discapacidad física y afines y sus familias a través de un servicio de acogida e información adaptado a sus necesidades y expectativas.	Número de socios/as nuevos/as.	Conseguir 6 nuevas incorporaciones de personas con discapacidad a nuestra entidad	Este año hemos incorporado a 32 nuevas personas dentro de la entidad.
	Porcentaje de personas que se asocian tras acudir a nuestro servicio de Acogida e Información	80% de las personas se asocian tras acudir a nuestro servicio de Acogida e Información	El objetivo en este indicador no se ha cumplido llegando al 78% el número de asociados/as después de recibir la información sobre la entidad.
Potenciar un acompañamiento profesionalizado a las personas con discapacidad física y afines y sus familias en el acceso a los diferentes recursos comunitarios existentes.	Porcentaje de personas satisfechas con nuestro servicio de orientación	95% de personas satisfechas con nuestro servicio de orientación	Después de realizar una valoración anual de los servicios ofrecidos por la entidad, el recurso de orientación mantiene un rango de satisfacción entre el 80-90%.
Incentivar la participación y la	Porcentaje de mujeres que se hacen socias en Ibili.	Conseguir que de las nuevas altas al menos el 25% sean mujeres.	En el año 2020 el 44% de las nuevas altas eran mujeres,

filiación de mujeres en Ibili.	Porcentaje de mujeres que participan en actividades, comisiones y áreas de decisión de la entidad.	40% de mujeres participan en actividades, comisiones y áreas de decisión de la entidad.	En el equipo de gobierno de Ibili Kirolak el 50% de su representación es femenina. En cuanto a la Junta directiva, se propone una composición actual del 50% femenina.
Impulsar la implicación de las personas socias en todo lo referente a la gobernanza de la entidad	% de aumento de personas socias que se implican activamente en las diferentes comisiones	10% de aumento de personas socias que se implican activamente en las diferentes comisiones	El número de participantes en las comisiones de trabajo han disminuido con respecto al año pasado gracias debido a la situación acontecida.

**BREVE RESUMÉN DE LOS PROGRAMAS Y PROYECTOS NO FINANCIADOS
DESDE LA CONVOCATORIA DE PROGRAMAS.**

PROGRAMA FOMENTO DE LA VIDA ACTIVA

El programa fomento de la vida activa es uno de los programas más conocidos y longevos de nuestra entidad. Este programa quiere desarrollar la calidad de vida y el grado de autonomía de las personas con discapacidad física y las personas que ejercen el rol de asistencia personal a través de la intervención fisioterapéutica ya sea a nivel individual como grupal. Por otro lado, el programa cuenta también con un proyecto de deporte adaptado que a través de nuestro club filial se puede realizar diferentes actividades deportivas que permite a la persona con discapacidad mejorar físicamente y mantener una vida más ordenada a través de rutinas en torno a la actividad física adaptada.

PROYECTO DE FISIOTERAPIA.

El servicio de fisioterapia es uno de los recursos más demandados en la entidad. Este recurso permite trabajar la rehabilitación de las personas con discapacidad y las personas que ejercen su rol de cuidadores. Dicho trabajo permite retrasar procesos en enfermedades degenerativas, mejora la condición física, la flexibilidad, permite a los cuidadores minimizar el impacto físico derivado de su intervención (dolores musculares, malas posturas...), por lo que este tipo de proyectos dan calidad de vida y autonomía a las personas con discapacidad y sus familias.

INTERVENCIÓN INDIVIDUALIZADA EN FISIOTERAPIA.

FISIOTERAPIA EN LAS INSTALACIONES DE IBILI

La intervención fisioterapéutica individual se desarrolla tanto en las instalaciones de la asociación Ibili como en las piscinas de Ramón y Cajal en Zizur en nuestra sede se trabaja toda aquella intervención de movilización, ordenación postural, descargas musculares, actividades físicas de bajo impacto que requieren de una supervisión profesional.



FISIOTERAPIA ACUÁTICA

Este proyecto tan solo se ha podido realizar en el transcurso de los dos primeros meses del año. Debido a la crisis sanitaria, las instalaciones se han mantenido cerradas la primera mitad del año, y el segundo semestre se ha limitado el acceso a entidades externas a las gestoras del propio espacio.



Fotografías de las instalaciones donde se realiza la fisioterapia acuática.

INTERVENCIÓN GRUPAL EN FISIOTERAPIA

La fisioterapia grupal se entiende por todos aquellos talleres y formaciones específicas que surgen dentro del proyecto de fisioterapia que quieren dar respuesta a necesidades planteadas por las personas que generalmente utilizan este recurso.

Este año desde el área de fisioterapia se ha querido poder dar un mayor protagonismo a la participación grupal por ello, se han propuesto los siguientes talleres organizados y ejecutados por la responsable sanitaria y fisioterapeuta de la entidad.

El taller de pilates se ha mantenido desde septiembre con una continuidad ininterrumpida hasta final de año, con una sesión semanal en grupos reducidos de 3 personas. Este se mantendrá a lo largo del próximo año 2021.



CLUB DEPORTIVO IBILI KIROLAK.

IBILI Kirolak es el club deportivo filial de nuestra entidad, la filosofía del club es trabajar por la visibilización del deporte adaptado, donde trabajamos procesos inclusivos, dotamos de herramientas que fomenten la autonomía y la mejora en la calidad de vida de las personas a través de la práctica deportiva.

Uno de los objetivos que el club deportivo se marcó fue fomentar la participación femenina con discapacidad en las diferentes modalidades deportivas es por ello que los órganos de decisión del club desde este año 2018 están feminizados pudiendo marcar diferentes líneas que fomenten la paridad dentro del club y de las actividades.

En lo referente a la participación existe una reunión mensual donde las personas que militan en el club pueden presentar las diferentes propuestas de actividades y a su vez contamos con responsables voluntarios de actividad, lo que permite poder conectar y detectar las necesidades y las mejoras en las diferentes áreas deportivas.

Este año 2020 hemos contado con las siguientes escuelas deportivas que se realizan en Berrikilan, Ibili.

- Escuela deportiva Personal Training
- Entrenamiento consciente
- Escuela deportiva de defensa personal “manos deportivas”.
- Iniciación al bádminton

Competiciones a nivel Nacional.

- Ciclismo.

NÚMERO DE PERSONAS QUE SE HAN BENEFICIADO EN EL PROGRAMA	PERSONAS 30
----------------------------------------------------------	------------------------------

Entidades colaboradoras del programa/proyectos:

ENTIDAD	PROGRAMA O PROYECTO QUE FINANCIA
	Departamento de Salud apoya el proyecto de fisioterapia y escuelas deportivas de Ibili Kirolak.
	Instituto Navarro de Deporte colabora en la financiación de kilometrajes y estancia del club deportivo en competiciones nacionales federadas.
	Cinfa apoya el servicio de fisioterapia e hidroterapia gracias a su convocatoria anual entre los trabajadores.

Este programa se desarrolló durante los años 2015/2016 con el objetivo de concentrar las diferentes intervenciones psico-sociales que eran demandadas por las personas socias de la entidad. A su vez desde Ibili creemos que es de vital importancia no solo poder dar recurso a las personas que componen nuestra entidad, sino que tenemos la obligación como asociación el poder aconsejar, colaborar y desarrollar acciones que permitan hacer de los barrios zonas más accesibles donde todas las personas indiferentemente de sus características puedan ejercer su rol de ciudadano/a

PROYECTO DE ATENCIÓN SOCIAL Y APOYO PSICOLÓGICO.

La asociación cuenta con la figura de un trabajador social y de una psicóloga clínica que permite poder abordar las diferentes necesidades psicosociales de las personas con discapacidad y de sus familias.

Desde el área de psicología se realizan diferentes tipos de intervenciones dependiendo del tipo de intensidad y del tiempo que se requiera.

Intervención individual: Son intervenciones de baja intensidad y se realizan con una duración de menos de 30 minutos, en este tipo de intervenciones se pueden realizar de manera presencial o bien desde otros canales de comunicación como mail o teléfono.

Terapia Individual. Son intervenciones de alta intensidad que se desarrollan en un espacio confidencial con duración aproximada de una hora y se hace de manera presencial.

Grupos de crecimiento personal Son grupos destinados para trabajar diferentes cuestiones relativas a inteligencia emocional, abordar situaciones de carácter distorsionador a través de las experiencias de personas afines.

Formación grupal. Son diferentes formaciones que durante el año 2020 se han realizado en la entidad y que permite la adquisición de herramientas en diferentes ámbitos relacionados con la discapacidad.

Dentro del ADN de nuestra entidad se encuentra el poder dar soporte a las personas de la familia que ejercen el rol de asistentes, o bien a la figura de nueva implantación que es el asistente personal. Entendemos que las personas que desarrollan esta labor cuando ejercen ese rol de asistentes los consideramos como una unidad indivisible por lo tanto si el asistente no puede realizar su labor por motivos físicos, psíquicos o de carácter social la autonomía de las personas con discapacidad se merma.

TERAPIA INDIVIDUAL:

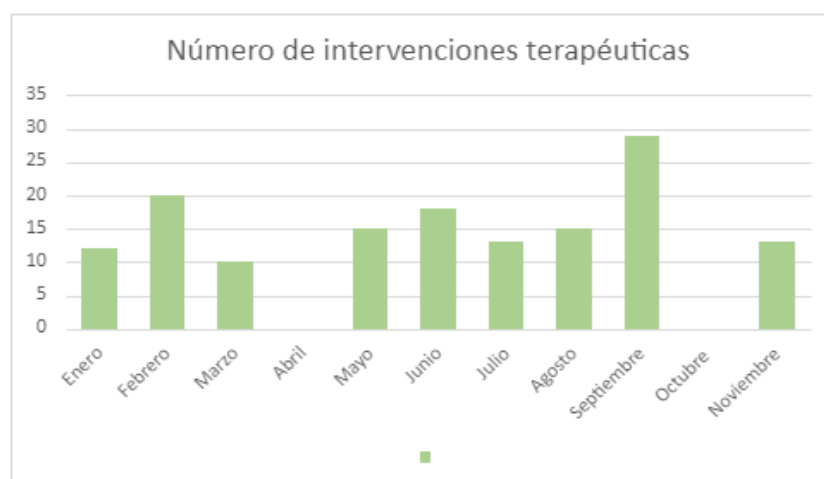
La terapia individual es todas esas acciones que se desarrollan de manera presencial a través del encuentro entre la referente del recurso y una o varias personas en un espacio confidencial que permita poder abordar las diferentes inquietudes problemáticas o necesidades bajo un clima cálido y confortable que permita una buena verbalización e identificación de las emociones.

En lo que respecta a la terapia individual se ha atendido durante el año a **28** personas en total de los cuales 20 eran hombres y 8 mujeres.

Las sesiones individuales o terapia se ha trabajado aspectos relacionados con los siguientes temas:

- Relaciones en el ámbito familiar.
- Asunción de la nueva realidad cuando acontece la discapacidad y creación del nuevo proyecto vital.
- Situaciones de baja autoestima que dificulta procesos inclusivos o relacionales con el entorno.
- Situaciones de crisis por diferentes tipos de duelo (fallecimiento y separaciones).
- Problemáticas en el ámbito laboral (estrés, relaciones entre compañeros/as...).
- Situaciones de carácter jurídico que generan ansiedad y situaciones de bloqueo.
- Consumos de estupefacientes y automedicación como respuesta al dolor crónico

El número total de sesiones terapéuticas durante este año 2020 han sido **189** y se han distribuido de la siguiente manera durante los meses.



Como puede apreciarse en el gráfico el mayor número de sesiones terapéuticas sea realizado en agosto y en noviembre. En referencia al menor número de sesiones ha sido en el mes de abril.

INTERVENCIÓN INDIVIDUAL.

Entendemos la intervención individual como aquella que es de baja intensidad y no requiere de una sesión de carácter terapéutico, y se realiza por diferentes canales que no requieren estar de manera presencial.

El número de personas que se han beneficiado de este de este recurso han sido **26** de los cuales 8 eran mujeres y 18 hombres.

Las diferentes intervenciones individuales que se han realizado en el proyecto de psicología son:

- Asesoramiento en momentos puntuales.
- Recepción de llamadas o realización de estas a modo de seguimiento.
- Micro intervenciones en espacios fuera de la sede, algún socio/a rebajando así la ansiedad a los espacios cerrados y minimizando el impacto que puede suponer el contar una problemática concreta).
- Envío de mails o mensajes de whatsapp.

El número total de intervenciones individuales durante este año 2020 han sido **220** y se han distribuido de la siguiente manera durante los meses.



En referencia al número de intervenciones individuales el mes con mayores intervenciones ha sido mayo y agosto respectivamente y diciembre el mes con menor número de intervenciones individuales.

A NIVEL GRUPAL.

Las intervenciones grupales que se han desarrollado durante el año han sido de 3 tipos:

GRUPO DE AMPUTADOS/AS IBILI MOZTUAK.

El grupo de Ibili Moztuak es específico de aquellas personas que poseen algún tipo de amputación. Principalmente este grupo está conformado por personas que tienen amputación de algún miembro del tren inferior.

Actualmente el grupo está conformado por 22 participantes de los cuales 8 son mujeres y 14 son hombres y se reúnen una vez al mes para poder trabajar bajo la supervisión del equipo técnico dentro del proyecto de psicología.

Los temas trabajados por el grupo durante este año han sido:

- Formación de 3 sesiones sobre cómo transmitir la información a una persona recién amputada.
- Dolor crónico y miembro fantasma (estrategias para la mejor calidad de vida).
- Situaciones sobre los costes de prótesis y opiniones como consumidores/as.
- Nuevas propuestas para la entidad en referencia a material ortoprotésico.
- Propuestas relativas al ocio y acciones que favorezcan la participación y la relación de las personas amputadas.

El número total de intervenciones a personal de la entidad durante este año 2020 han sido **8** y se han distribuido de la siguiente manera durante los meses.



Las reuniones de Ibili Moztuak se realizan una vez al mes y en el periodo de Junio-septiembre por motivo de vacaciones o poco quorum este año se ha optado por no realizarlas.

NÚMERO DE PERSONAS QUE SE HAN BENEFICIADO EN EL PROYECTO	PERSONAS 32
----------------------------------------------------------	------------------------------

SERVICIO DE INTERVENCIÓN SOCIAL Y DESARROLLO COMUNITARIO.

Servicio de intervención social es un recurso que se incorporó en 2015 para dar respuesta a las diferentes necesidades y demandas sociales por parte de las personas socias de la entidad. Durante el año 2016 hasta la fecha es un recurso abierto a la ciudadanía en general y no es necesario asociarse para solicitar información y asesoramiento.

El servicio de intervención social trabaja de manera presencial en la entidad y de manera no presencial a través del teléfono, whatsapp y mail. A nivel cuantitativo durante el año 2020 se han realizado por meses las siguientes intervenciones.

ENE	FEB	MAR	ABR	MAY	JUN	JUL	AGO	SEP	OCT	NOV	DIC
90	71	44	12	48	52	22	44	37	51	55	77



Los datos reflejados son orientativos en los meses de septiembre-diciembre atendiendo al registro de citas y llamadas registradas.



Con respecto al tipo de asesoramiento que se ha desarrollado desde el recurso de intervención social ha sido.

Vivienda: Las intervenciones y asesoramientos han ido encaminadas en la búsqueda de recursos en materia de vivienda tanto de la compra como del alquiler, así como la búsqueda de recursos y apoyo para abordar propuestas de vida independiente. Ibili en la actualidad bajo un proyecto de Fundación Caja Navarra, COCEMFE, ACODIFNA, ADACE, ASPACE han puesto un recurso de vivienda para fomentar la vida independiente de las personas con discapacidad física para el año 2020-2021.

% de discapacidad: Las intervenciones y asesoramientos versan generalmente en cómo deben proceder y tramitar la solicitud o la revisión para la concesión del porcentaje de discapacidad.

Material Ortoprotésico: Desde el servicio de orientación explicamos cómo funciona nuestro recurso de cesión de material y también derivamos a otras entidades en el caso que por stock no podamos cubrir las necesidades como puede ser ASPACE y CRUZ ROJA con una trayectoria muy dilatada en lo referente al alquiler de material.

Empleo: Ibili no posee recurso de orientación y prospección laboral ya que por filosofía no queremos generar duplicidades con otros recursos llevados con solvencia por entidades del sector de la discapacidad física.

En estas intervenciones asesoramos sobre los diferentes servicios de orientación laboral especializados en discapacidad existentes en la comunidad foral, así como empresas de trabajo temporal donde pueden iniciar los contactos de manera paralela mientras contacta con estos recursos laborales de orientación a las personas con discapacidad.

Salud: Las intervenciones que se desarrollan relativas a la salud van relacionadas con posibles problemas de consumo de estupefacientes que se derivan a recursos más especializados, recogida de solicitudes y demandas en la mejora de protocolos en la intervención de personas con discapacidad física...

Prestaciones: Desde el servicio se asesora a las personas con discapacidad sobre diferentes recursos que se pueden beneficiar con el porcentaje de discapacidad, así como los pasos iniciales para poder solicitar prestaciones en las unidades de barrio o centros de salud.

Educación: En materia de educación desde el servicio intentamos identificar las posibles ofertas formativas que existen en la comunidad foral con los perfiles que tenemos dentro de la entidad y que desean continuar o profundizar con los estudios. Desde este servicio también recogemos demandas de los centros escolares para poder dotar de recursos y materiales de manera puntual en actividades de concienciación.

Jurídico: Al no ser especialistas ni estar formados en materia legal desde el recurso damos breve información sobre los primeros pasos que deben tomar para hacer reclamaciones, presentar quejas o denuncias y seguidamente derivamos a recursos especializados de asesoría jurídica como posee CERMIN.

Ibili sí que ha apoyado técnicamente en la realización recursos en situaciones de denegaciones de ayuda de material ortoprotésico o de reconocimiento del porcentaje de discapacidad.

Consumo: El recurso de intervención social durante este año ha recibido más demandas relativas al consumo como puede la imposibilidad de comprar por barreras arquitectónicas en los locales comerciales, dudas sobre el IVA imputado a las personas con porcentaje reconocido, presentación de quejas en referencia al transporte público comarcal...

Recursos comunitarios: El conocimiento de recursos comunitarios permiten poder abordar necesidades que exceden de la órbita de la discapacidad pero que pueden tener una relación directa, desde el servicio hemos trabajado y derivado a recursos de infancia y adolescencia, recursos relativos a la cultura, asociaciones de vecinos/as, clubs de jubilados/as, entidades religiosas....

PROYECTO DE DESARROLLO COMUNITARIO.

El desarrollo comunitario es una de las áreas donde creemos que es vital la participación de las entidades sociales. Sin la colaboración y las sinergias entre estas, es inviable poder plantear acciones que tiendan hacia los espacios normalizados y la sensibilización social, entendemos la discapacidad como una variable que debe tomarse como un elemento transversal permitiendo cambios no solo en la concepción urbanística que tiendan a la accesibilidad universal, sino también como un proceso de sensibilización que permitan el desarrollo pleno de la persona sin importar la condición lugar de procedencia o discapacidad.

Ibili es una entidad reconocida en el barrio y colabora tanto en grupos informales como puede ser la coordinadora de Barrio compuesta por 20 entidades de diferentes ámbitos (juventud, cultura, sindical, social...), hemos estado presentes en la construcción del huerto urbano en la Rotxapea, hemos estado presentes en reuniones con el antiguo equipo de gobierno municipal para valorar la implantación de la zona azul, hemos trabajado con la policía comunitaria en diferentes necesidades detectadas en el barrio etc.

SERVICIO DE INNOVACIÓN, CESIÓN Y REHABILITACIÓN “PROJECT ZERO”.

Este proyecto enmarcado dentro de la oficina de atención integral es una de las apuestas más innovadoras dentro del programa y que desde nuestro punto de vista puede tener un gran recorrido en lo que respecta a la cesión, rehabilitación y creación de material ortoprotésico.

Aprovechando el potencial humano que la entidad dispone y viendo que dentro del movimiento asociativo no existía este recurso, la asociación sigue desarrollando este proyecto pionero e innovador para dar recurso no solo a las personas socias y sus familias, sino que también se atiende a la población en general. Este recurso consiste en contar con personas con discapacidad voluntarias que gracias a su experiencia tanto vital como formativa realizan rehabilitaciones, reparaciones de materia antiguo dándoles una segunda vida útil y que permite la cesión a aquellas personas que por motivos económicos o de urgencia no pueden acceder a estas ayudas técnicas en régimen de compra o alquiler en comercios específicos.


A su vez dentro del área de innovación seguimos trabajando en generar una handbike eléctrica con piezas reutilizadas que mejore las prestaciones que en la actualidad ofertan el mercado posibilitando así la adquisición de estos materiales ortoprotésicos con una rebaja de entre el 60 y el 75 % con respecto a los productos que existen, posibilitando así la democratización al acceso de estas ayudas técnicas a un coste reducido.

A su vez Ibili cuenta con materiales ortoprotésicos de carácter deportivo (handbikes, sillas de atletismo, sillas de pádel) que presta a sus socios a un coste reducido permitiendo así la participación de diferentes actividades relativas al ocio y tiempo libre sin que tengan que invertir grandes cantidades de dinero en la compra o en el espacio para la guarda y custodia.



**Fotografía de las instalaciones creadas para el proyecto.*

Entidades colaboradoras del programa/proyectos:

ENTIDAD	PROGRAMA O PROYECTO QUE FINANCIA
	Departamento de Salud apoya el proyecto de apoyo psicológico.

	<p>El ayuntamiento de Pamplona colabora en la financiación del Programa mediante la subvención de acción social.</p>
	<p>Fundación Caja Navarra colabora en la financiación de este Programa.</p>
	<p>Fundación la Caixa junto con Fundación Caja Navarra financia nuestro “Proyect Zero” a través de su convocatoria de innovación social.</p>
	<p>Bankia apoya nuestro proyecto de rehabilitación y cesión de material ortoprotésico a través de su convocatoria de ayuda en acción.</p>

<p>NÚMERO DE PERSONAS QUE SE HAN BENEFICIADO EN EL PROYECTO</p>	<p>PERSONAS +200</p>
-----------------------------------------------------------------	----------------------------------------

BREVE MEMORIA ECONÓMICA.

PRESUPUESTOS DE LA ENTIDAD 2020.

GASTOS

La entidad ha tenido un gasto de 166.819,76€ en el año 2020 lo que supone un descenso con respecto al año 2019 que fue de 170.938,65 €. Este descenso con respecto al año pasado está reflejado en la situación, las restricciones y la dificultad de realización de actividades.

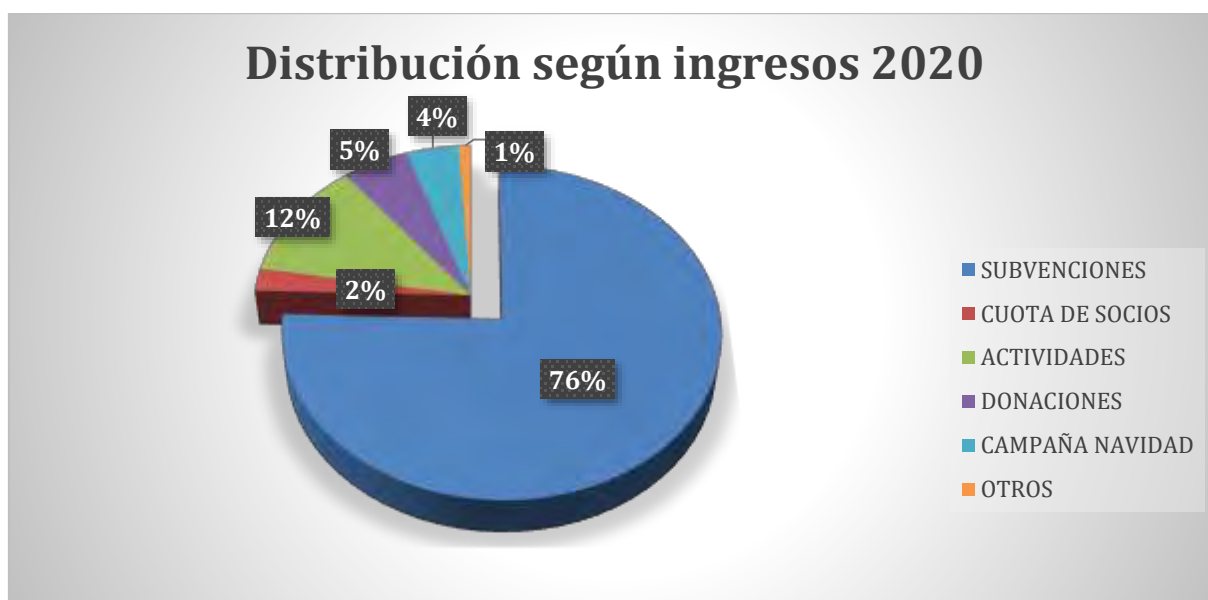
Desde la entidad hemos intentado llevar una política de contención de gastos relativos al funcionamiento reduciendo costes tanto en luz, telefonía y gas buscando nuevos proveedores o renegociando los contratos vencidos esto ha supuesto una bajada con respecto al año 2019.



Como puede verse en el gráfico de gastos el 69% del gasto total corresponde a las figuras profesionales que ha tenido la entidad en el 2020.

INGRESOS

En referencia a los ingresos relativos al año 2020 hemos tenido un total de 169.369,10 € en el año 2020 lo que supone un descenso en relación con los ingresos obtenidos en el año 2019 que supusieron un total de 174.116,52€.



Como puede apreciarse en el gráfico las subvenciones siguen siendo el mayor volumen de ingresos dentro de la entidad abarcando más del a mitad de los ingresos anuales de la entidad.

DATOS A MODO DE RESUMEN.

Durante este año 2020 el balance de ingresos y gastos arroja un saldo positivo de 2.549,34 € este balance positivo es el resultante de la búsqueda de fondos que combinado al descenso notable en gastos relacionados con actividades y funcionamiento.

A su vez gracias a las cofinanciaciones de las personas socias, a las aportaciones en forma de donativo y a la flexibilidad para el pago de algunos proveedores de recursos ha hecho que solo en un momento puntual del año hayamos sufrido tensión de tesorería obligándonos a retrasar el pago de la mensualidad a parte del equipo técnico por no tener liquidez en ese mismo momento.

El balance final como entidad, propone en este año de incertidumbre una estabilidad positiva en relación al mantenimiento de los recursos y servicios esenciales ofrecidos por la entidad, así como una estable propuesta para el año 2021.